

Amundi Alapkezelő Zrt.

Nyilatkozat a befektetési döntéseknek a fenntarthatósági tényezőkre gyakorolt főbb káros hatásáról

2023.06.30.

Confidence
must be earned

Amundi
ASSET MANAGEMENT

TARTALOMJEGYZÉK

1. Összefoglaló	3
2. A befektetési döntések fenntarthatósági tényezőkre gyakorolt főbb káros hatásainak ismertetése	5
3. A fenntarthatósági tényezőkre gyakorolt főbb káros hatások azonosítására és rangsorolására szolgáló politikák ismertetése	17
4. Elkötelezettségi politikák és egyéb PAI-eszközök.....	23
a) ELKÖTELEZETTSÉG	23
b) SZAVAZÁS	23
c) KIZÁRÁS.....	23
d) ESG TÉNYEZŐK INTEGRÁCIÓJA	24
e) ELLENTMONDÁSOK KISZŪRÉSE	24
5. Hivatkozás a nemzetközi szabványokra	27
6. Időbeli összehasonlítás	31

1. Összefoglaló

Az **Amundi Befektetési Alapkezelő Zártkörűen Működő Részvénytársaság** (székhely: 1011 Budapest, Fő u. 14. III. em.) rövidített neve: Amundi Alapkezelő Zrt., Nyilvántartja a Fővárosi Törvényszék Cégbírósága, Cégjegyzékszám: 01-10-044149, tevékenységét a Magyar Nemzeti Bank – illetve jogelődjei – által kiadott III./100.001-5/2002., III/100.001-6/2003., illetve H-EN-III-136/2014. sz. határozatban foglalt engedélyek alapján végzi, hivatalos e-mail cím: alapkezelo@amundi.com, internetes honlapja: www.amundi.hu, LEI kódja: 2138004S3D8N6FH17U07) (a továbbiakban: **Alapkezelő**) figyelembe veszi a befektetési döntéseinek fenntarthatósági tényezőkre gyakorolt főbb káros hatásait.

Ez a nyilatkozat az Alapkezelő fenntarthatósági tényezőkre gyakorolt főbb káros hatásairól szóló konszolidált nyilatkozat.

A fenntarthatósági tényezőkre gyakorolt főbb káros hatásokról szóló nyilatkozat a 2022. január 1-jétől december 31-ig terjedő referencia-időszakra vonatkozik.

Jelen Nyilatkozat hátterét, tekintettel a globális cégstruktúrára, meghatározott globális irányelvekre, szakértelemre, a rendelkezésre álló módszertanokra az Amundi Csoport (a továbbiakban: **Amundi** vagy **Cégcsoport**) a befektetési döntéseknek a fenntarthatósági tényezőkre gyakorolt főbb káros hatásáról szóló nyilatkozata képezi. Az Alapkezelő, figyelemmel szervezeti méretére, tevékenységeinek jellegére, összetettségére és nagyságrendjére, valamint az általa kezelt befektetési alapokra és portfóliókra jelen nyilatkozatában, mint leányvállalat az egyes szakmai alpontokban közvetíti a Cégcsoport elveit és keretrendszerét, de eltérések esetén megjelenítve a hazai sajátosságokat. Az Amundi által figyelembe vett főbb káros hatásmutatókat az alábbi táblázat foglalja össze:

Alkalmazható	Téma	PAI mutató	Szám	
Befektetést befogadó vállalkozások	Üvegházhatású gázkibocsátás	ÜHG-kibocsátás	1	
		Karbonlábnyom	2	
		A befektetést befogadó vállalkozások ÜHG-intenzitása	3	
			A fosszilis tüzelőanyag ágazatában működő vállalkozásoknak való kitettség	4
			A nem megújuló energiafogyasztás és -termelés aránya	5
			Energiafogyasztási intenzitás nagy éghajlati hatású ágazatonként	6
		Biológiai sokféleség	A biológiai sokféleség szempontjából érzékeny területeket hátrányosan érintő tevékenységek	7
		Víz	Vízbe történő kibocsátások	8
		Hulladékok	A veszélyes hulladék és radioaktív hulladék aránya	9
	Kibocsátások	<i>További PAI: A karbonkibocsátás csökkentésére irányuló kezdeményezésekkel nem rendelkező vállalkozásokba eszközölt befektetések</i>	4 (2. táblázat)	

	Társadalmi munkavállalói kérdések és	Az ENSZ Globális Megállapodása elveinek és a Gazdasági Együttműködési és Fejlesztési Szervezet (OECD) multinacionális vállalkozásokra vonatkozó irányelveinek megsértése	10
		Az ENSZ Globális Megállapodása elvei és az OECD multinacionális vállalkozásokra vonatkozó irányelvei betartásának nyomon követésére szolgáló eljárások és megfelelési mechanizmusok hiánya	11
		A nemek közötti kiigazítatlan bérkülönbség	12
		Az igazgatóságok összetételének nemek szerinti megoszlása	13
		Vitatott fegyvereknek (gyalogsági aknáknak, kazettás lőszereknek, vegyi fegyvereknek és biológiai fegyvereknek) való kitétség	14
	Emberi jogok	<i>További PAI: Az emberi jogi politika hiánya</i>	9 (3. táblázat)
Szuverének szupranacionális szervezetek és	Környezeti	ÜHG-intenzitása	15
	Társadalmi	A társadalmi jogsértés által érintett befektetést befogadó országok	16

2. A befektetési döntések fenntarthatósági tényezőkre gyakorolt főbb káros hatásainak ismertetése

a) A BEFEKTETÉST BEFOGADÓ VÁLLALATOKBA ESZKÖZÖLT BEFEKTETÉSEKRE ALKALMAZANDÓ MUTATÓK

Jelen táblázat az Alapkezelőre vonatkozó PAI mérőszámokat tartalmazza.

Káros fenntarthatósági hatásokra vonatkozó mutató	Mérőszám	Hatás [n. év]	Hatás [n-1. év]	Magyarázat	Megtett intézkedések, tervezett intézkedések és a következő referenciaidőszakra kitűzött célok (további információkért lásd az e) pontot).	
ÉGHAJLAT-POLITIKAI ÉS EGYÉB KÖRNYEZETI MUTATÓK						
Üvegházhatású gáz-	1. ÜHG-kibocsátás	1. körbe tartozó ÜHG-kibocsátások- tCO ₂ eq ¹	40 364,5	-	Ez a mutató a vállalatokba történt befektetések alapján került kiszámításra, nem az összes kezelt vagyon alapján.	Elkötelezettség: az Amundi elkötelezettségének része, amely az alacsony szén-dioxid-kibocsátású gazdaságra való áttérésre összpontosít.
		2. körbe tartozó ÜHG-kibocsátások -tCO ₂ eq	4 804,2	-	Ez a mutató a vállalatokba történt befektetések alapján került kiszámításra, nem az összes kezelt vagyon alapján.	Szavazás: Az éghajlatváltozásra jelentős hatást gyakorló ágazatokban a vezetői javadalmazásban energiaátállási kritériumok előírása, a szavazati jogok eszkalációs eszközként való alkalmazása jelentős negatív hatások esetén.
		3. körbe tartozó ÜHG-kibocsátások - tCO ₂ eq ²	11 567,0	-	Ez a mutató a vállalatokba történt befektetések alapján került	ESG módszertan integrálása: az Amundi saját ESG-modelljének környezetvédelmi pillére alatt szerepel.

¹ tonna CO₂ egyenérték

²

					kiszámításra, nem az összes kezelt vagyon alapján. Ez a mutató a 3. hatókörbe tartozó (1. szint) ³ ÜHG-kibocsátásokat tartalmazza.	
		ÜHG-összkibocsátás- tCO ₂ eq	56 735,7	-	Ez a mutató a vállalatokba történt befektetések alapján került kiszámításra, nem az összes kezelt vagyon alapján. Ez a mutató az 1., 2. és 3. hatókörbe tartozó (1. meghatározási szint) ÜHG-kibocsátásokat tartalmazza.	
2. Karbonlábnyom	Karbonlábnyom- tCO ₂ eq/befektetett €m t ⁴		104,5	-	Ez a mutató a vállalatokba történt befektetések alapján került kiszámításra, nem az összes kezelt vagyon alapján. Ez a mutató az 1., 2. és 3. hatókörbe tartozó (1. meghatározási szint) ÜHG-kibocsátásokat tartalmazza.	<p>Elkötelezettség: az Amundi elkötelezettségének része, amely az alacsony szén-dioxid-kibocsátású gazdaságra való áttérésre összpontosít.</p> <p>Szavazás: Az éghajlatváltozásra jelentős hatást gyakorló ágazatokban a vezetői javadalmazásban energiaátállási kritériumok előírása, a szavazati</p>

³ Csak az 1. szintű szolgáltatóhoz kapcsolódó kibocsátások elszámolása

⁴ tonna CO₂ egyenérték/befektetett millió euró

					szint)1 ÜHG-kibocsátásokat tartalmazza.	jogok eskalációs eszközként való alkalmazása jelentős negatív hatások esetén. <i>ESG módszertan integrálása:</i> az Amundi saját ESG-modelljének környezetvédelmi pillérében szerepel.
3. A befektetést befogadó vállalkozások ÜHG-intenzitása	A befektetést befogadó vállalkozások vállalatok ÜHG-intenzitása- tCO ₂ eq/€m bevétel	431,9	-	Ez a mutató a vállalatokról rendelkezésre álló adatok alapján az egyes vállalatokba eszközölt befektetések arányában került kiszámításra, nem pedig a teljes kezelt vagyon arányában. Ez a mutató az 1., 2. és 3. hatókörbe tartozó (1. meghatározási szint) ÜHG-kibocsátásokat tartalmazza.	<i>Elkötelezettség:</i> az Amundi elkötelezettségének része, amely az alacsony szén-dioxid-kibocsátású gazdaságra való áttérésre összpontosít. <i>Szavazás:</i> Az éghajlatváltozásra jelentős hatást gyakorló ágazatokban a vezetői javadalmazásban energiaátállási kritériumok előírása, a szavazati jogok eskalációs eszközként való alkalmazása jelentős negatív hatások esetén. <i>ESG módszertan integrálása:</i> az Amundi saját ESG-modelljének környezetvédelmi pillérében szerepel.	
4. A fosszilis tüzelőanyag-ágazatban működő vállalkozásoknak való kitettség	A fosszilis tüzelőanyag-ágazatban működő vállalkozásokba eszközölt befektetések aránya-%	23,8%	-	Ez a mutató a vállalatokról rendelkezésre álló adatok alapján az egyes vállalatokba eszközölt befektetések arányában került kiszámításra, nem	<i>Elkötelezettség:</i> az Amundi elkötelezettségének része, amely az alacsony szén-dioxid-kibocsátású gazdaságra való áttérésre összpontosít. <i>Szavazás:</i> Az éghajlatváltozásra jelentős hatást gyakorló ágazatokban a vezetői	

						pedig a teljes kezelt vagyon arányában.	javadalmazásban energiaátállási kritériumok előírása, a szavazati jogok eszkalációs eszközként való alkalmazása jelentős negatív hatások esetén. <i>Kizárási politika:</i> az Amundi kizárási politikájának a szénre és a nem hagyományos szénhidrogénekre vonatkozó része.
5. A nem megújuló energiafogyasztás és -termelés aránya	A befektetést befogadó vállalkozások nem megújuló energiaforrásokból származó nem megújuló energiafogyasztásának és nem megújuló energiatermelésének aránya a megújuló energiaforrásokhoz képest, az összes energiaforrás százalékában kifejezve-%	nem megújuló energiafogyasztásának aránya	88,5%	-	Ez a mutató a vállalatokról rendelkezésre álló adatok alapján az egyes vállalatokba eszközölt befektetések arányában került kiszámításra, nem pedig a teljes kezelt vagyon arányában.	<i>Elkötelezettség:</i> az Amundi elkötelezettségének része, amely az alacsony szén-dioxid-kibocsátású gazdaságra való áttérésre összpontosít. <i>ESG módszertan integrálása:</i> az Amundi saját ESG modelljének környezetvédelmi pillére alatt szerepel.	
		nem megújuló energiatermelésének aránya:	77,7%				
6. Energiafogyasztási intenzitás nagy éghajlati hatású ágazatonként	A befektetést befogadó vállalkozások energiafogyasztása GWh/millió EUR bevételben, nagy éghajlati hatású ágazatonként- Energiafogyasztás GWh-ban a befektetést befogadó vállalatok millió EUR bevételére vetítve (A szektor - Mezőgazdaság, erdőgazdálkodás és halászat) Energiafogyasztás GWh-ban a befektetést befogadó vállalatok bevételének millió EUR-jára vetítve (B szektor - Bányászat és kőfejtés)		0,9	-	Ez a mutató a vállalatokról rendelkezésre álló adatok alapján az egyes vállalatokba eszközölt befektetések arányában került kiszámításra, nem pedig a teljes kezelt vagyon arányában.	<i>Elkötelezettség:</i> az Amundi elkötelezettségének része, amely az alacsony szén-dioxid-kibocsátású gazdaságra való áttérésre összpontosít. <i>ESG módszertan integrálása:</i> az Amundi saját ESG-modelljének környezetvédelmi pillére alatt szerepel.	
			1,2	-			

		<p>Energiafogyasztás GwH-ban a befektetést befogadó vállalatok bevételeinek millió EUR-jára vetítve (C. ágazat - feldolgozóipar)</p> <p>Energiafogyasztás GwH-ban a befektetést befogadó vállalatok bevételeinek millió EUR-jára vetítve (D. ágazat - Villamosenergia-, gáz-, gőz- és légkondicionáló-szolgáltatás)</p> <p>Energiafogyasztás GwH-ban a befektetést befogadó vállalatok bevételeinek millió EUR-jára vetítve (E. ágazat - Vízellátás; csatornázás, hulladékgazdálkodás és szennyeződésmentesítés)</p> <p>Energiafogyasztás GwH-ban a befektetést befogadó vállalatok bevételeinek millió EUR-jára vetítve (F. ágazat - Építőipar)</p> <p>Energiafogyasztás GwH-ban a befektetést befogadó vállalatok bevételeinek millió EUR-jára vetítve (G. ágazat - Nagy- és kiskereskedelem; gépjárművek és motorkerékpárok javítása)</p> <p>Energiafogyasztás GwH-ban a befektetést befogadó vállalatok bevételeinek millió EUR-jára vetítve (H szektor - Szállítás és raktározás)</p> <p>Energiafogyasztás GwH-ban a befektetést befogadó vállalatok bevételeinek millió EUR-jára vetítve (L szektor - Ingatlanügyletek)</p>	1,0	-		
			4,0	-		
			1,1	-		
			0,1	-		
			0,1	-		
			1,5	-		
			0,5	-		
Biológiai sokféleség	7. A biológiai sokféleség szempontjából érzékeny területeket hátrányosan érintő tevékenységek	Olyan, a biológiai sokféleség szempontjából érzékeny területeken vagy azok közelében található telephelyekkel/ műveletekkel rendelkező befektetést befogadó vállalkozásokba eszközölt befektetések aránya, ahol a befektetést befogadó vállalkozások tevékenysége negatív hatást gyakorol ezekre a területeket-%	0,0%	-	Ez a mutató a vállalatokról rendelkezésre álló adatok alapján az egyes vállalatokba eszközölt befektetések arányában került kiszámításra, nem	<p>Elkötelezettségi politika: az Amundi természeti tőke megőrzésére összpontosító elkötelezettségének egy része.</p> <p>Szavazás: A szavazati jog használata eszkáliciós eszközként jelentős negatív hatások esetén.</p>

					pedig a teljes kezelt vagyon arányában.	<p><i>Ellentmondások kiszűrése:</i> szűrés a kibocsátók széles körén belül, figyelembe véve a biológiai sokféleséggel és a földhasználattal kapcsolatos riasztási szinteket.</p> <p><i>ESG módszertan integrálása:</i> az Amundi saját ESG-modelljének környezetvédelmi pillérében szerepel.</p>
Víz	8. Vízbe történő kibocsátások	A befektetést elfogadó vállalkozás által előidézett vízbe történő kibocsátások tonna/millió EUR befektetésben, súlyozott átlagként kifejezve- t/befektetett €m	115,3	-	Ez a mutató a vállalatokba történt befektetések alapján került kiszámításra, nem az összes kezelt vagyon alapján.	<p><i>Elkötelezettség:</i> az Amundi természeti tőke megőrzésére összpontosító elkötelezettségének része.</p> <p><i>Ellentmondások kiszűrése:</i> Szűrés a kibocsátók széles körén belül, figyelembe véve a biológiai sokféleséget és a hulladékriasztási szinteket.</p> <p><i>ESG módszertan integrálása:</i> az Amundi saját ESG-modelljének környezetvédelmi pillérében szerepel.</p>
Hulladék	9. Veszélyes hulladék és radioaktív hulladék aránya	A befektetést befogadó vállalkozás által előidézett veszélyeshulladék- és radioaktív hulladék-kibocsátások tonna/millió EUR befektetésben, súlyozott átlagként kifejezve- t/befektetett €m	2,9	-	Ez a mutató a vállalatokba történt befektetések alapján került kiszámításra, nem az összes kezelt vagyon alapján.	<p><i>Elkötelezettség:</i> az Amundi természeti tőke megőrzésére összpontosító elkötelezettségének része.</p> <p><i>Ellentmondások kiszűrése:</i> Szűrés a kibocsátók széles körén belül, figyelembe véve a toxikus kibocsátásokkal, kibocsátásokkal és hulladékokkal kapcsolatos riasztási szinteket.</p>

ESG módszertan integrálása: az Amundi saját ESG-módjának környezetvédelmi pillére alatt szerepel.

A TÁRSADALMI ÉS MUNKAVÁLLALÓI KÉRDÉSEKRE, AZ EMBERI JOGOK TISZTELETBEN TARTÁSÁRA, A KORRUPCIÓ ELLENI KÜZDELEMRE ÉS A VESZTEGETÉS ELLENI KÜZDELEMRE VONATKOZÓ MUTATÓK

<p>Társadalmi és munkavállalói kérdések</p>	<p>10. Az ENSZ Globális Megállapodása elveinek és a Gazdasági Együttműködési és Fejlesztési Szervezet (OECD) multinacionális vállalkozásokra vonatkozó irányelveinek megsértése</p>	<p>Az ENSZ Globális Megállapodása elveinek vagy az OECD multinacionális vállalkozásokra vonatkozó irányelveinek megsértése kapcsán érintett befektetést befogadó vállalkozásokba eszközölt befektetések aránya-%</p>	<p>0,2%</p>	<p>-</p>	<p>Ez a mutató a vállalatokról rendelkezésre álló adatok alapján az egyes vállalatokba eszközölt befektetések arányában került kiszámításra, nem pedig a teljes kezelt vagyon arányában.</p>	<p><i>Kizárás:</i> kizárásra kerülnek azok a kibocsátók, amelyek a Globális Megállapodás tíz alapelve közül egyet vagy többet ismételt és súlyosan megszegnek, anélkül, hogy hiteles korrekciós intézkedéseket hoznának.</p> <p><i>Elkötelezettség:</i> az Amundi társadalmi kohézióra összpontosító elkötelezettségének része.</p> <p><i>Szavazás:</i> A szavazás eskalációs eszközként való felhasználása a vitatott társadalmi gyakorlatot folytató vállalatok esetében.</p> <p><i>Ellentmondások kiszűrése:</i> A kibocsátók széles körén belüli szűrés, figyelembe véve az ENSZ-egyezmény megsértésével kapcsolatos riasztási szinteket.</p>
--	---	--	--------------------	----------	--	---

	11. Az ENSZ Globális Megállapodása elvei és az OECD multinacionális vállalkozásokra vonatkozó irányelvi betartásának nyomon követésére szolgáló eljárások és megfelelési mechanizmusok hiánya.	Befektetést befogadó vállalkozásokba eszközölt azon befektetések aránya, amelyeknél nem biztosított az ENSZ Globális Megállapodása elveinek vagy az OECD multinacionális vállalkozásokra vonatkozó irányelveinek való megfelelés nyomon követése vagy nem alkalmaznak az ENSZ Globális Megállapodása elvei vagy az OECD multinacionális vállalkozásokra vonatkozó irányelvi megsértésével összefüggő panaszok kezelésére szolgáló mechanizmusokat-%	36,8%	-	Ez a mutató a vállalatokról rendelkezésre álló adatok alapján az egyes vállalatokba eszközölt befektetések arányában került kiszámításra, nem pedig a teljes kezelt vagyont arányában.	<p>Elkötelezettség: az Amundi elkötelezettségének része, amely a fenntartható fejlődést szolgáló erős irányításra összpontosít.</p> <p>Szavazás: A szavazás mint eskalációs mechanizmus alkalmazása a vitatott társadalmi gyakorlatot folytató vállalatok esetében</p> <p>Ellentmondások kiszűrése: A kibocsátók széles körén belüli szűrés, figyelembe véve a közpolitikai és vállalatirányítási incidensekkel kapcsolatos riasztási szinteket.</p>
	12. A nemek közötti kiigazítatlan bérkülönbség	A nemek közötti kiigazítatlan átlagos, bérkülönbség a befektetést befogadó vállalkozásoknál-%	12,0%	-	Ez a mutató a vállalatokról rendelkezésre álló adatok alapján az egyes vállalatokba eszközölt befektetések arányában került kiszámításra, nem pedig a teljes kezelt vagyont arányában.	<p>Elkötelezettség: az Amundi társadalmi kohézióra összpontosító elkötelezettségének egy része.</p> <p>Szavazás: a társadalmi kohézióra vonatkozó szavazási politika kiemelt témája</p> <p>Ellentmondások kiszűrése: a kibocsátók széles körén belüli szűrés, figyelembe véve a munkaügyi kapcsolatokkal és a munkaerő-piaci menedzsmenttel kapcsolatos riasztási szinteket.</p>
	13. Az igazgatóságok összetételének nemek szerinti megoszlása	A befektetést befogadó vállalkozásoknál a női és férfi igazgatótanácsi tagok átlagos aránya, az összes igazgatótanácsi tag százalékában kifejezve-%	23,3%	-	Ez a mutató a vállalatokról rendelkezésre álló adatok alapján az egyes vállalatokba eszközölt befektetések	<p>Elkötelezettség: a nemek közötti sokszínűség általános érvényre juttatása az Amundi elkötelezettségi politikájának része a „30% Club France” befektetői csoport 2020-as elindítása révén, amelynek az Amundi társelnöke lett.</p>

					arányában került kiszámításra, nem pedig a teljes kezelt vagyon arányában.	Szavazás: A nemek közötti sokszínűség kritériuma a szavazási politikában
	14. Vitatott fegyvereknek (gyalogsági aknáknak, kazettás lőszereknek, vegyi fegyvereknek és biológiai fegyvereknek) való kitettség	A vitatott fegyverek gyártásában vagy értékesítésében részt vevő, befektetést befogadó vállalkozásokba eszközölt befektetések aránya-%	0,0%	-	Ez a mutató a vállalatokról rendelkezésre álló adatok alapján az egyes vállalatokba eszközölt befektetések arányában került kiszámításra, nem pedig a teljes kezelt vagyon arányában.	Kizárási politika: A vitatott fegyverek a fegyverek kizárására vonatkozó politikával összhangban kerülnek kizárásra. A kizárási politika részeként az Amundi párbeszédet kezdhet bizonyos kibocsátókkal annak megerősítése érdekében, hogy kitettek-e vitatott fegyvereknek. Szavazás: A szavazás alkalmazása a vitatott társadalmi gyakorlatot folytató vállalatokra vonatkozó eszközalóként.

b) SZUVERÉNEKBE ÉS SZUPRANACIONÁLIS SZERVEZETEKBE ESZKÖZÖLT BEFEKTETÉSEKRE ALKALMAZANDÓ MUTATÓK

Káros fenntarthatósági hatásokra vonatkozó mutató		Mérőszám	Hatás [n. év]	Hatás [n-1. év]	Magyarázat	Megtett intézkedések, tervezett intézkedések és a következő referenciaidőszakra kitűzött célok (további információkért lásd az e) pontot).
Környezeti	15. ÜHG-intenzitás	A befektetést befogadó országok ÜHG-intenzitása- tCO ₂ eq/€m GDP	622,8	-	Ez a mutató a kibocsátókról rendelkezésre álló adatok alapján az egyes államok, vagy szupranacionális kibocsátók eszközeiben meglévő befektetések arányában került kiszámításra, nem pedig a teljes kezelt vagyon arányában. Ez a mutató magában foglalja a helyi (határokon belüli) és az import ÜHG-kibocsátásokat, mínusz az export ÜHG-kibocsátásokat.	<i>ESG módszertan integrálása:</i> Az Amundi ESG-minősítési modelljének környezetvédelmi pillérében szerepel az állampapírokra vonatkozó saját ESG-minősítési modellben.

Társadalmi	16. A társadalmi jogsértés által érintett befektetést befogadó országok	A nemzetközi szerződésekben és egyezményekben, az ENSZ-alapelvekben és adott esetben nemzeti jogszabályban említett szociális jogok megsértése által érintett befektetést befogadó országok száma (abszolút szám és a befektetést befogadó országok összességéhez viszonyított arány)-%	Abszolút szám	7	-	Ez a mutató a befektetést befogadó országok abszolút száma alapján került kiszámításra.	Kizárás: Az Európai Unió (EU) szankciós listáján szereplő, vagyonbefagyasztási szankcióval és a legmagasabb szintű szankciós indexszel (az amerikai és az uniós szankciókat figyelembe véve) rendelkező országok az Amundi minősítő bizottsága által végzett hivatalos felülvizsgálat és validálás után kizárásra kerülnek.
			Relatív szám, osztva az összes befektetési céllal	8,9%	-	Ez a mutató a befektetést befogadó országok relatív száma (aránya) alapján került kiszámításra.	

c) A FENNTARTHATÓSÁGI TÉNYEZŐKRE GYAKOROLT FŐBB KÁROS HATÁSOK EGYÉB MUTATÓI

Káros fenntarthatósági hatás	Mérőszám	Hatás [n. év]	Hatás [n-1. év]	Magyarázat	Megtett intézkedések tervezett intézkedések és a következő referenciaidőszakra kitűzött célok (további információkért lásd az e) pontot).
Kibocsátások A karbonkibocsátás csökkentésére irányuló kezdeményezésekkel nem rendelkező vállalkozásokba eszközölt befektetések	A Párizsi Megállapodáshoz való igazodást célzó karbonkibocsátás-csökkentési kezdeményezéssel nem rendelkező, befektetést befogadó vállalkozásokba eszközölt befektetések aránya-% ⁵	85,1%	-	Ez a mutató a vállalatokról rendelkezésre álló adatok alapján az egyes vállalatokba eszközölt	Elkötelezettség: az Amundi elkötelezettségének része, amely az alacsony szén-dioxid-kibocsátású gazdaságra való áttérésre összpontosít. Szavazás: Az éghajlatváltozásra jelentős hatást gyakorló ágazatokban a vezetői javadalmazásban energiaátállási kritériumok előírása, a szavazati jogok eskalációs

⁵ %

					befektetések arányában került kiszámításra, nem pedig a teljes kezelt vagyon arányában.	eszközként való alkalmazása jelentős negatív hatások esetén. <i>ESG módszertan integrálása:</i> az Amundi saját ESG-modelljének környezetvédelmi pillérében szerepel.
Emberi jogok	Az emberi jogi politika hiánya	Az emberi jogi politikával nem rendelkező szervezetekbe eszközölt befektetések aránya-% ⁶	21,6%	-	Ez a mutató a vállalatokról rendelkezésre álló adatok alapján az egyes vállalatokba eszközölt befektetések arányában került kiszámításra, nem pedig a teljes kezelt vagyon arányában.	<i>ESG módszertan integrálása:</i> az Amundi saját ESG-modelljének szociális pillérében szerepel. <i>Ellentmondásfigyelés:</i> szűrés a kibocsátók széles körében, figyelembe véve az ENSZ Emberi Jogi Globális Megállapodásának megsértésére vonatkozó riasztási szinteket.

e) Célok

Továbbra is kihívást jelent a PAI-k tudományos forráskönyvekkel összehangolt céljainak meghatározása. Mivel a nyomon követés csak 2022. január 2. napján kezdődött, és figyelembe véve az Amundi befektetéseit által érintett eszközosztályok és a világ azon régióinak széles spektrumát, amelyekbe az Amundi és leányvállalatai befektetéseket eszközölnék, még nem rendelkezünk a PAI-kénti célokhoz szükséges elemzési keretekkel és adatokkal. Az Amundi az elkövetkező években továbbfejleszti a PAI-kkal kapcsolatos eljárását, a tudományos referencia-forráskönyveknek megfelelően és ügyfelei céljaival szoros összefüggésben.

⁶ %

3. A fenntarthatósági tényezőkre gyakorolt főbb káros hatások azonosítására és rangsorolására szolgáló politikák ismertetése

3.1 Politikákkal kapcsolatos prioritások

Az Amundi 2010-es megalakulása óta a felelős befektetést tette egyik alappillérévé. Az Amundi 2018-ban hároméves cselekvési tervet indított, amelynek célja, hogy az ESG-t integrálja az aktívan kezelt nyilvános alapjai 100%-ába. Az Amundi 2021. december 8-án, azzal a céllal, hogy tovább erősítse elkötelezettségét, új „ESG Ambíciók 2025” elnevezésű tervet hozott létre.

Ezen terv három célkitűzést határoz meg:

- Növeli az Amundi megtakarítási megoldásainak ambiciózus szintjét a felelős befektetés tekintetében.
- A lehető legtöbb vállalkozás bevonása a hiteles stratégiák meghatározásába, amelyek célja a Net Zero 2050 célkitűzéshez való igazodás.
- Alkalmazottainak és részvényeseinek az elkötelezettségének/szerepvállalásának összehangolása az új ambíciókkal.

Az alábbi irányelvek támogatják az „ESG Ambíciók 2025” tervet, és beépülnek az Amundi azon folyamataiba, amelyek a befektetési tevékenységeiből eredő főbb káros hatások azonosítására, nyomon követésére és mérséklésére irányulnak:

Amundi Csoportpolitikák	Főbb káros hatások - tematikus enyhítési prioritások -	Jóváhagyási felülvizsgálati folyamat és
Amundi Globális Felelős Befektetési Politika 2022	<p><i>Normatív kizárások:</i> Vitatott fegyverek, az ENSZ Globális Megállapodással kapcsolatos viták.</p> <p><i>Ágazati kizárások:</i> Dohány, szén, nem hagyományos olaj és gáz.</p> <p><i>ESG integráció:</i> 38 lényeges ESG-kérdés meghatározása és prioritásként való kezelése gazdasági ágazatonként.</p> <p><i>Termékpolitikák:</i> „ESG mainstream”, „Net Zero, Impact”.</p>	Közzétéve: 2022.10.22. Évente frissítve
Amundi klímastratégia ("Say on climate") 2022	Éghajlatváltozás. Energetikai átállás.	Amundi közgyűlés által elfogadva: 2022.05.18.
Amundi szavazási politika 2023	Energetikai átállás, különösen gazdaságaink szén-dioxid-mentessé tétele. Társadalmi kohézió, különösen a bérek egyensúlyának a javadalmazási politikák keretében történő ellenőrzése által, a munkavállalók vállalatirányításba való bevonásával és a munkavállalói részvénytulajdonlás által.	Szerepvállalási Bizottság: 2023.02.07. Évente frissítve
Alapkezelő alkalmazott e tárgyú politikái	Főbb káros hatások - tematikus enyhítési prioritások -	Jóváhagyási felülvizsgálati folyamat és

<p>Az Alapkezelő Fenntarthatósági szabályzata</p> <p>- amely magában foglalja az Átvilágítási politikát is -</p> <p>(integrálta az Amundi globális Befektetési politikájának elveit, módszertanát)</p> <p>Amundi Felelős</p>	<p>Megegyezik a globális politika által meghatározott prioritásokkal.</p> <p><i>Normatív kizárások:</i> Vitatott fegyverek, az ENSZ Globális Megállapodással kapcsolatos viták.</p> <p><i>Ágazati kizárások:</i> Dohány, szén, nem hagyományos olaj és gáz.</p> <p><i>ESG integráció:</i> 38 lényeges ESG-kérdés meghatározása és prioritásként való kezelése gazdasági ágazatonként.</p> <p><i>Termékpolitikák:</i> „ESG mainstream”, „Net Zero, Impact”.</p>	<p>Az Alapkezelő Igazgatóságának a 2022-ben hatályos politika elfogadása:</p> <p>2021.03.08.</p> <p>Felülvizsgálva: 2023.04.28.</p>
<p>Szerepvállalási és szavazati jogok gyakorlásának politikája</p>	<p>Igazodik a globális politika által meghatározott elvekhez.</p> <p>Energetikai átállás, különösen gazdaságaink szén-dioxid-mentessé tétele.</p> <p>Társadalmi kohézió, különösen a bérek egyensúlyának a javadalmazási politikák keretében történő ellenőrzése által, a munkavállalók vállalatirányításba való bevonásával és a munkavállalói részvénytulajdonlás által.</p>	<p>Az Alapkezelő Igazgatóságának jóváhagyása:</p> <p>2021.03.08. és 2022.04.28.</p> <p>Évente felülvizsgálva</p>

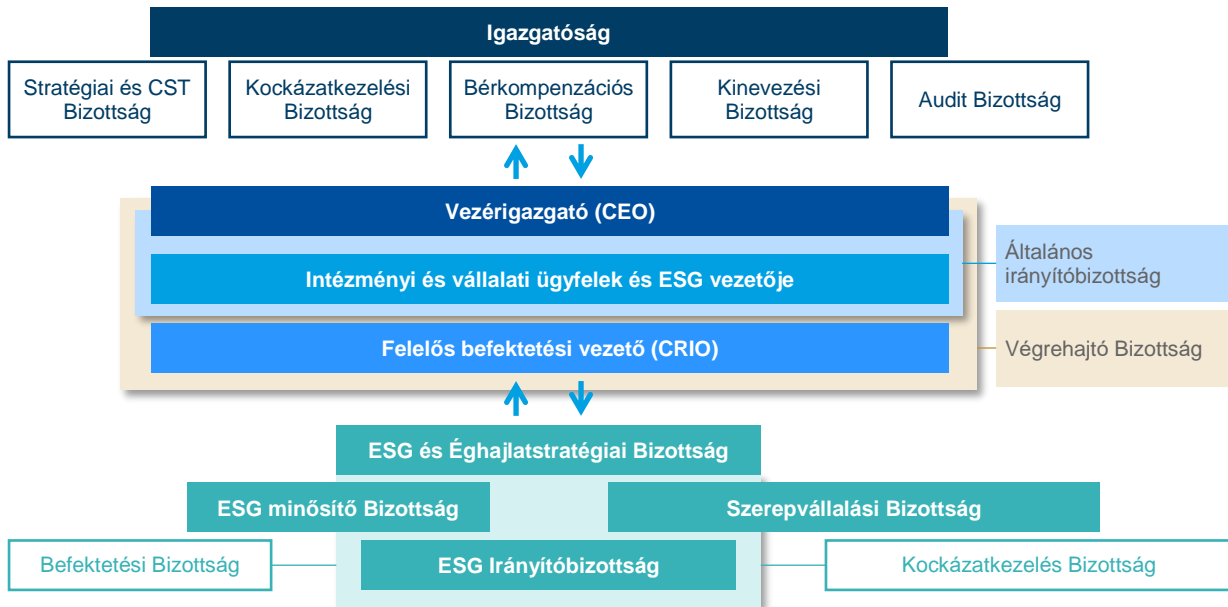
Az Amundi – és így a hazai leányvállalat is - az elkövetkező években a tudományos referencia-forgatókönyveknek megfelelően és ügyfelei célkitűzéseivel szorosan együttműködve folytatja klímastratégiájának kiigazítását, egyrészt az átmenet felgyorsítását célzó befektetési megoldások kidolgozásával, másrészt portfólióinak a 2050-es semlegességi célkitűzéshez való fokozatos igazításával.

3.2 Politikákkal kapcsolatos irányítás

A felelős befektetési stratégia felülvizsgálata az Amundi Igazgatósága által

Az Amundi Igazgatósága felelős az Amundi globális üzleti tevékenysége stratégiai irányvonalának meghatározásáért és annak biztosításáért, hogy azt a felső vezetés megvalósítsa. A felelős befektetési stratégia ezért teljes mértékben az Igazgatóság tanácskozási és döntési hatáskörébe tartozik. Ezt a szerepet kifejezetten a belső szabályzat 2. rögzíti, amely feladatává teszi, hogy "rendszeresen megvizsgálja az általa meghatározott stratégiával kapcsolatban a lehetőségeket és kockázatokat, például a pénzügyi, jogi, működési, társadalmi és környezeti kockázatokat, valamint az ezek eredményeként hozott intézkedéseket".

A Csoport felelős befektetési stratégiájának nyomon követésére és irányítására létrehozott belső szervezet:



Az általános ESG- és éghajlatirányításon belül négy bizottság foglalkozik teljes mértékben az ESG-vel, biztosítva az elvégzett munka rendszeres és strukturált nyomon követését. Az Amundi vezérigazgatója rendszeresen részt vesz e bizottságok ülésein.

ESG és Éghajlatstratégiai Bizottság

Ez a bizottság havonta ülésezik, és azon a vezérigazgató elnököl. E bizottság meghatározza, érvényesíti és irányítja az Amundi ESG- és klímastratégiáját, valamint a felelős befektetési politikáját. A bizottság feladata a következők:

- meghatározza, jóváhagyja és nyomon követi az Amundi ESG- és klímastratégiáját;
- jóváhagyja a felelős befektetési politika főbb stratégiai iránymutatásait (ágazati politika, kizárási politika, szavazási politika, kötelezettségvállalási politika);
- nyomon követi a kulcsfontosságú stratégiai projekteket.

Szerepvállalási Bizottság A bizottság elnöke az Igazgatóság felelős befektetésért felelős tagja. Évente egyszer ülésezik a globális szavazási politika jóváhagyása céljából az év többi részében pedig eseti jelleggel a következők érdekében:

- eseti jelleggel tanácsot ad a közgyűlésen a szavazással kapcsolatos döntésekhez; a tagokat szakértői minőségükben kéri fel véleményük kifejtésére;
- jóváhagyja az Amundi szavazási politikáját (az érintett jogalanyok tekintetében) és annak végrehajtási szabályait;
- jóváhagyja a szavazási politika által közvetlenül nem szabályozott egyedi/helyi megközelítéseket;
- jóváhagyja a szavazások közzétételéről szóló időszakos jelentéseket.

ESG minősítő bizottság

A felelős befektetési igazgató elnökletével ez a bizottság havonta ülésezik azzal a céllal, hogy:

- érvényesítse az Amundi egységes ESG-módszertanát;
- felülvizsgálja a kizárási és ágazati politikákat, és érvényesíti az alkalmazási szabályokat;
- felülvizsgálja és dönt az egyes ESG minősítési kérdésekben, és szükség esetén meghatározza az Amundi joggyakorlatát (kiigazítja a portfóliókezelők által kért standard ESG-módszereket).

ESG Irányítóbizottság

Ennek a hetente ülésező bizottságnak az elnöke a felelős befektetés felügyeletéért felelős igazgatósági tag. E bizottság a felelős befektetési stratégia meghatározásáért és annak a felelős befektetési terület általi végrehajtására összpontosít, beleértve az üzletfejlesztés, a HR, a költségvetés-tervezés, a szabályozási projektek, az auditok, az ESG-kommunikációs kampányok, a piaci kezdeményezések és a konkrét kommunikációs témák nyomon követését.

A felelős befektetési igazgató részt vesz a Csoport befektetési bizottságában is.

Kockázatkezelési kontrollok

A fenntarthatósági kockázatok beépülnek az Amundi belső ellenőrzési és kockázatkezelési rendszerébe.

A fenntarthatósági kockázatok kezelésének felelőssége megoszlik az alábbiak között:

- Az első szintű ellenőrzés, amelyet a vezetés végez, és;
- Az ellenőrzés második szintje, amelyet a kockázatkezelési területek végeznek, melyek ellenőrzik, hogy a termékek (alapok/portfóliók) megfelelnek-e az ESG-célkitűzéseiknek és korlátozásoknak.

A kockázatkezelési terület részt vesz az Amundi Felelős Befektetési irányítási rendszerében. A kockázatkezelési terület ellenőrzi a szabályozási követelményeknek való megfelelést és a kapcsolódó kockázatok kezelését.

Az ESG-korlátozásokat a kockázatkezelési terület ugyanúgy ellenőrzi, mint a többi irányítási korlátozást. Ezek ugyanazon az eszközökön és eljárásokon alapulnak, és kiterjednek a kizárási politikáinkra, valamint az alapokra vonatkozó támogathatósági kritériumokra és ESG-szabályokra. Ezeket a korlátozásokat az Amundi saját fejlesztésű ellenőrzési rendszere (ALTO Investment Compliance) automatikusan felügyeli. Ezen modul a következők kiváltására alkalmazható:

- Kereskedés előtti riasztások, amelyek lehetnek blokkoló vagy nem blokkoló riasztások, különösen a kizárási irányelvek esetében;
- Kereskedés utáni riasztások: a portfóliómenedzserek értesítést kapnak az esetleges túllépésekről, a gyors orvoslás érdekében
-

Az Alapkezelő tekintettel szervezeti méretére az Amundi egyes hivatkozott irányító testületeinek és bizottságainak az egyes szakmai területekre (kiemelten: befektetési és kockázatkezelési terület) vonatkozó e tárgyú iránymutatásainak figyelembe vételével és adott esetben teljes körű leképezésével az Igazgatóság gyakorolja a belső működésére és folyamataira vonatkozó általános fenntarthatósági stratégiai döntések meghozatalát, kapcsolódó szabályzatok elfogadását.

Az egyes szakmai területek felelősek az adott szabályzatok előterjesztéséért, az érintett döntések (így befektetési, kockázatkezelési) végrehajtásáért és a megfelelő szintű nyomon követésért (pl. kockázatkezelési kontrollok: fenntarthatósági kockázatok nyomon követése és mérése, ESG integráció megvalósítása – ESG módszertan alkalmazása, kizárási politikák alkalmazása, PAI figyelembe vétele stb.). Az egyes szakmai területek és az Alapkezelőnél működő bizottságok felelősségét és feladatait az Alapkezelő Működési szabályzata tartalmazza részletesen.

3.3 A PAI-értékek kiszámításának módszerei és adatforrásai

Általános elvek

Annak érdekében, hogy olyan mérőszámok kerüljenek közzétételre, amelyek a lehető legjobban reprezentálják a káros hatásokhoz kapcsolódó fenntarthatósági mutatókat az adott leányvállalat szintjén, az Amundi a főbb káros hatásokhoz kapcsolódó fenntarthatósági mutatók kiszámítására és kezelésére olyan megközelítést fogadott el, amely az adott portfólió (alapok/portfóliókezelte portfóliók) lefedettségének elvén alapul. Következésképpen a lefedett adatokat azokra az eszközökre osztják,

amelyekre vonatkoznak. Bár az Amundi azonosította mind a rövid, mind a hosszú távú káros hatásokat, amelyek potenciálisan jelentős hatást gyakorolhatnak a befektetési portfóliókra, a káros hatások értékeléséhez és jelentéséhez rendelkezésre álló információk korlátozottak, és gyakran nem egységesek az ágazatok és régiók között. Ezért az Amundi a káros hatások értékelésére vonatkozó megközelítését alulról felfelé, portfóliósinten alkalmazza. Ezen túlmenően a befektetési portfóliók a vállalatok ágazataitól és földrajzi elhelyezkedésétől függően változó mértékben lehetnek kitéve akut és krónikus káros hatásoknak.

A PAI kiszámításának hatókörét a következő feltételezések alapján kerültek meghatározásra:

- A PAI-nyilatkozat hatálya alá tartoznak azok a portfóliók is, amelyeket külső befektetéskezelőhöz kerültek kiszervezésre. Az Amundi által delegáltan kezelt portfóliók szintén a PAI-kimutatás hatókörébe tartoznak;
- A saját (ugyanazon leányvállalat/Alapkezelő által kezelt) alapok mögöttes alapjaiba történő befektetések nem tartoznak ide, mivel a mögöttes alap által eszközölt befektetések már szerepelnek a PAI számítás hatókörében (a kettős számítás elkerülése érdekében).

Az Amundi kérésre további információkat és tájékoztatást nyújt a számítási módszertanról.

Módszertani korlátozások és hibahatár

Az Amundi módszertani korlátai **alapvetően a fenntarthatósági mutatók ("ESG-adatok") használatához** kapcsolódnak. Az ESG-adatok szabványosítása jelenleg zajlik, ami hatással lehet az adatok minőségére; az adatok lefedettsége szintén korlátot jelent. A jelenlegi és jövőbeli szabályozások javítani fogják a szabványosított jelentéstételt és a vállalati közzétételt, amelyre az ESG-adatok támaszkodnak. Az Amundi tisztában van ezekkel a korlátokkal, amelyek többféle megközelítéssel kerülnek enyhítésre: több adatszolgáltató igénybevétele, az ESG elemzői csapat által az ESG-pontszámok strukturált minőségi értékelésével, szilárd irányítás bevezetésével.

Végül, bizonyos konkrét esetekben előfordulhat, hogy a portfólióadatokhoz nem lehet könnyen hozzájutni. Az Amundi összes szükséges adat megszerzése érdekében tett minden erőfeszítése ellenére (lásd még az alábbi szakaszt), az adatok elérhetőségének hiánya hatással lehet az eszközök egy bizonyos részére. Ennek eredményeképpen a számításainkban jelentős hibahatár alakulhat ki. Így az Amundi arra ösztönzi az érdekelt feleket, hogy a megadott információk értelmezésekor és felhasználásakor legyenek óvatosak, és vegyék figyelembe ezt a lehetséges hibahatárt.

A PAI lefedettségének „best effort” elven alapuló megközelítései

Az adatok lefedettsége nem egyenletes a főbb káros hatásmutatók esetében. A 100% alatti lefedettségű mutatók esetében (pl. a nemek közötti bérszakadék vagy a vízhez kapcsolódó kibocsátások). Az Amundi újrásúlyozási megközelítést alkalmazott azon gazdaságok között, amelyekről rendelkezésre állnak adatok. Ezzel elkerülhető a hiányzó adatok nullára paraméterezése, amely az összes eszköze vonatkozóan "felhígítaná", illetve torzítaná az adott mutatót.

Az alapok alapjai esetében, ahol az alapok harmadik fél alapjaiba fektetnek be, a PAI-adatforrásként a befektetési alapok kezelői által a nyilvánosan elérhető EET-jeikben bejelentett PAI-értékek kerülnek alkalmazásra.

Az Amundi fenntartja a jogot, hogy a jövőben módosítsa ezt a módszertant és adatforrásait.

További főbb káros hatásmutatók kiválasztása

Az Amundi a 2022. április 6-i (EU) 2022/1288 felhatalmazáson alapuló bizottsági rendelet I. számú mellékletének 2. és 3. táblázatában szereplő további mutatókat a következő tényezők értékelésével választotta ki:

- i) azok relevanciája az Amundi 3.1. szakaszban ismertetett átfogó irányelvei körében felvázolt ESG stratégiájának prioritásai szempontjából;
- ii) azon adatok rendelkezésre állása, amely az adott kockázatok hatásai súlyosságának mérésére szolgálnak a befektetési területen.

Adatforrások: Csak a PAI-k esetében használt adatszolgáltatók

Entitás	Adatszolgáltató
Befektetést befogadó vállalkozások	MSCI
	Trucost
	Refinitiv (LSEG)
	SBT
Szuverének és szupranacionális szervezetek	MSCI Verisk Maplecroft

Megjegyzés: Az adatszolgáltatók köre bővíthet, így a források felülvizsgálásra kerülnek.

Az Alapkezelő az általa alkalmazott globális ALTO portfóliókezelési és nyilvántartási rendszerbe integrált adatokat használja a befektetési tevékenysége során és az ALTO megfelelő kockázatkezelési moduljában riportált adatokat alkalmazza a szükséges nyomon követési és kontroll feladatoknál és riportoknál, amelyek teljes mértékben támaszkodnak és megegyeznek az Amundi által használt adatforrásokon alapuló adatokkal, számításokkal.

4. Elkötelezettségi politikák és egyéb PAI-eszközök

Felelős vagyongazdálkodóként az Amundi célja, hogy pozitívan hozzájáruljon a főbb társadalmi-gazdasági és környezeti kihívások kezeléséhez ügyfelei, minden érintett és a társadalom érdekében. Ezért az Amundi elfogadta a "kettős lényegesség" koncepcióját, amely köré ESG-elemzését és minősítési módszertanát építi. Ez azt jelenti, hogy az Amundi nemcsak azt értékeli, hogy az ESG-tényezők milyen módon befolyásolhatják lényegesen a vállalatok értékét, hanem azt is, hogy a vállalatok milyen hatással vannak a környezetre, valamint a szociális kérdésekre vagy az emberi jogokra. Az Amundi a PAI-kat olyan megközelítések kombinációjával vizsgálja, amelyek az eszközosztálytól, a befektetési folyamattól vagy a stratégia típusától és az alapkínálattól függően változhatnak.

a) ELKÖTELEZETTSÉG⁷

Az elkötelezettség egy folyamatos és célorientált folyamat, amelynek célja a befektetést befogadó vállalatok tevékenységének vagy magatartásának befolyásolása. Az elkötelezettség, mint tevékenység célja két kategóriába sorolható: a kibocsátó bevonása a környezeti és társadalmi dimenziók integrálásának javítására, a kibocsátó bevonása a környezeti, társadalmi és ember jogi vagy egyéb, a társadalom és a globális gazdaság szempontjából lényeges fenntarthatósági kérdésekre gyakorolt hatásának javításába. Ez a megközelítés az Amundi valamennyi termékére vonatkozik.

b) SZAVAZÁS

Az Amundi szavazási politikája („Voting Policy”) az értékteremtést befolyásoló valamennyi hosszú távú kérdés holisztikus elemzésére reagál, beleértve a lényeges ESG-kérdéseket is. További információkért kérjük, olvassa el az Amundi szavazási politikáját⁸ és az Amundi szavazásra vonatkozó jelentését⁹ („Voting Report”). Ez a megközelítés alapértelmezés szerint az Amundi valamennyi globális termékére vonatkozik.

Az Alapkezelő önálló Szerepvállalási és szavazati jogok gyakorlásának politikájával rendelkezik. Az Alapkezelő az Amundi globális politika elveit szem előtt tartva, a felelős befektetések, az “ESG” képviselőjeként támogatja a környezeti, szociális és vállalat-irányítási kérdésekben elismert globális irányító testületeket, amelyek a megfelelő kizárási politikák bevezetésével fenntartható üzleti gyakorlatok alkalmazását segítik elő a környezetvédelem, a tisztességes foglalkoztatási gyakorlatok, a diszkrimináció tilalma és az emberi jogok védelmének szöszólóiként. A szabályzat teljes terjedelemben megismerhető a www.amundi.hu aloldal „Dokumentumtár” alfülén (link: <https://www.amundi.hu/intezmenyi/Common-Content/Amundi-Hungary/Footer-Hungary/Local-Official-Corporate-Documents> és <https://www.amundi.hu/lakossagi/Common-Content/Amundi-Hungary/Footer-Hungary/Local-Official-Corporate-Documents>).

c) KIZÁRÁS

Az Amundi normatív, tevékenységalapú és szektoralapú kizárási szabályokat határozott meg, amelyek lefedik a pénzügyi szolgáltatási ágazatban a fenntarthatósággal kapcsolatos közzétételekről szóló rendeletben (SFDR) felsorolt néhány főbb káros fenntarthatósági mutatót. Ez a megközelítés az Amundi kizárási politikájának hatálya alá tartozó valamennyi Amundi befektetési alapra és egyéb portfólióra vonatkozik.¹⁰

Az Alapkezelő Fenntarthatósági politikájába integrálta a globális politika kizárási elveit (célzott kizárási és ágazati termékpolitikák).

⁷ Az Amundi elkötelezettségével kapcsolatos további információk a [2022-es elkötelezettségi jelentésünkben található](#).

⁸ <https://about.amundi.com/files/nuxeo/dl/0522366c-29d3-471d-85fd-7ec363c20646>

⁹ <https://www.amundi.com/institutional/Responsible-investment-documentation>

¹⁰ Az alkalmazási körre vonatkozó további információkért lásd az Amundi Felelős Befektetési Politikáját, továbbá, a az ESG integrációra vonatkozó teljes körű tájékoztató érdekében mindig tekintse át az alapok ajánlati dokumentumait.

d) ESG TÉNYEZŐK INTEGRÁCIÓJA

Az Amundi az aktívan kezelt nyilvános alapokra elfogadta az alapszintű minimális ESG-integrációs előírásokat (G minősítésű kibocsátók kizárása és az alkalmazandó ESG benchmarknál jobb súlyozott átlaggal rendelkező ESG-pontszám elérése).¹¹ Az Amundi ESG minősítési megközelítésében alkalmazott 38 kritériumot úgy került kialakításra, hogy a fenntarthatósági tényezőkre gyakorolt főbb hatásokat, valamint a vállalt kockázatcsökkentés minőségét is figyelembe vegyék. Valamennyi alapszintű ESG kritérium elérhető az Alapkezelő front office portfóliókezelő rendszerében. Az Alapkezelő befektetési folyamataiba integrálta a fenntarthatósági kockázatokat, amelyek egyik eszköze az ismertetett ESG minősítő rendszer alkalmazása.

e) ELLENTMONDÁSOK KISZŪRÉSE

Az Amundi kifejlesztett egy olyan ellentmondások követésére szolgáló rendszert, amely három harmadik fél adatszolgáltatótól származó adatokat használ fel az ellentmondások súlyossági fokának szisztematikus nyomon követése érdekében egy 1-től 5-ig terjedő skálán (az 5 a legmagasabb). Ezt a kvantitatív megközelítést azután kiegészíti a súlyosnak ítélt (3-as vagy annál magasabb pontszámú) ellentmondások körének ESG-elemzők által végzett mélyreható vizsgálata, valamint a fejlemények rendszeres felülvizsgálata. A legsúlyosabb és ismétlődő esetekben, amikor nem történik hiteles korrekciós intézkedés, az elemző javasolhatja a vállalat ESG-besorolásának leminősítését. Ez végső soron az aktív befektetési univerzumból való kizáráshoz vezethet (G minősítés), amelyet az ESG minősítő bizottság hagy jóvá.

Az alábbi táblázat részletezi az Amundi általánosságban csoportszinten alkalmazott megközelítését az egyes PAI-k esetében. Az egyedi PAI-megközelítések termékszinten is követhetők; ebben az esetben a konkrét megközelítést a szerződéskötés előtti tájékoztatási dokumentumok is rögzítik. Adott esetben a PAI-kat az alap/portfólió fenntartható célkitűzései vagy jellemzői alapján kerül rangsorolásra, feltéve, hogy valamennyi minimumkövetelmény teljesül.

Mutatók alkalmazási köre

#	Metrikus	Általános megfontolások az alkalmazási körrel kapcsolatban
1	ÜHG-kibocsátás (1, 2, 3 körbe tartozó és összkibocsátás)	<p>Elkötelezettség: aktív és passzív alapok</p> <p>Szavazás: aktív és passzív alapok</p> <p>ESG módszertan integrálása: aktív alapok ESG-minősítéssel történő felminősítéssel és/vagy szelektív megközelítéssel (az Amundi saját ESG-modelljének környezetvédelmi pillére alatt szerepel).</p>
2	Karbonlábnyom	<p>Elkötelezettség: aktív és passzív alapok</p> <p>Szavazás: aktív és passzív alapok</p> <p>ESG módszertan integrálása: aktív alapok ESG-minősítéssel történő felminősítéssel és/vagy szelektív megközelítéssel (az Amundi saját ESG-modelljének környezetvédelmi pillére alatt szerepel).</p>
3	A befektetést befogadó vállalkozások ÜHG-intenzitása	<p>Elkötelezettség: aktív és passzív alapok</p> <p>Szavazás: aktív és passzív alapok</p> <p>ESG módszertan integrálása: aktív alapok ESG-minősítéssel történő felminősítéssel és/vagy szelektív megközelítéssel (az Amundi saját ESG-modelljének környezetvédelmi pillére alatt szerepel).</p>

¹¹ Ahol ez technikailag megvalósítható: az ESG Mainstream célkitűzés végrehajtása alól néhány kivételt határozzunk meg (olyan alapok, amelyek esetében az aktív kezelési funkció korlátozott, mint például a Buy and Watch alapok vagy az értékpapírosítási vállalkozások, az ingatlan és alternatív alapok; a nem az Amundi befektetési platformon kezelt alapok és a delegált alapok; az indexben magas koncentrációjú vagy korlátozott arányos kibocsátói lefedettséggel rendelkező alapok; az Alap Hosting termékek). Az alkalmazási körre vonatkozó további befektetésekért olvassa el az Amundi Felelős befektetési politikáját, és mindig tekintse át az alapok ajánlati dokumentumait az ESG-integrációra vonatkozó teljes körű információkért.

4	A fosszilis tüzelőanyagok ágazatában működő vállalatoknak való kitétség	<p><i>Elkötelezettség:</i> aktív és passzív alapok</p> <p><i>Szavazás:</i> aktív és passzív alapok</p> <p><i>Kizárási politika (szén és nem hagyományos szénhidrogének):</i> aktív alapok és ESG-passzív alapok (amelyek az Amundi ágazati politikáját alkalmazzák).</p>
5	A nem megújuló energiafogyasztás és -termelés aránya	<p><i>Elkötelezettség:</i> aktív és passzív alapok</p> <p><i>ESG módszertan integrálása:</i> aktív alapok ESG-minősítéssel történő felminősítéssel és/vagy szelektivitási megközelítéssel (az Amundi saját ESG-modelljének környezetvédelmi pillére alatt szerepel).</p>
6	Energiafogyasztási intenzitás nagy éghajlati hatású ágazatonként	<p><i>Elkötelezettség:</i> aktív és passzív alapok</p> <p><i>ESG módszertan integrálása:</i> aktív alapok ESG-minősítéssel történő felértékeléssel és/vagy szelektivitási megközelítéssel.</p>
7	A biológiai sokféleség szempontjából érzékeny területeket hátrányosan érintő tevékenységek	<p><i>Elkötelezettség:</i> aktív és passzív alapok</p> <p><i>Szavazás:</i> aktív és passzív alapok</p> <p><i>Ellentmondások kiszűrése:</i> aktív alapok</p> <p><i>ESG módszertan integrálása:</i> aktív alapok ESG-minősítéssel és/vagy szelektivitási megközelítéssel (az Amundi saját ESG-modelljének környezetvédelmi pillére alatt szerepel).</p>
8	Vízbe kibocsátások történő	<p><i>Elkötelezettség:</i> aktív és passzív alapok</p> <p><i>Ellentmondások kiszűrése:</i> aktív alapok</p> <p><i>ESG módszertan integrálása:</i> aktív alapok ESG-minősítéssel történő felminősítéssel és/vagy szelektivitási megközelítéssel (az Amundi saját ESG-modelljének környezetvédelmi pillére alatt szerepel).</p>
9	A veszélyes hulladék és a radioaktív hulladék aránya	<p><i>Elkötelezettség:</i> aktív és passzív alapok</p> <p><i>Ellentmondások kiszűrése:</i> aktív alapok</p> <p><i>ESG módszertan integrálása:</i> aktív alapok ESG-minősítéssel történő felminősítéssel és/vagy szelektivitási megközelítéssel (az Amundi saját ESG-modelljének környezetvédelmi pillére alatt szerepel).</p>
4 (2. táblázat)	A karbonkibocsátás csökkentésére irányuló kezdeményezésekkel nem rendelkező vállalkozásokba eszközölt befektetések	<p><i>Elkötelezettség:</i> aktív és passzív alapok</p> <p><i>Szavazás:</i> aktív és passzív alapok</p> <p><i>ESG-értékelési módszertan integrálása:</i> aktív alapok ESG-minősítéssel és/vagy szelektivitási megközelítéssel (az Amundi saját ESG-modelljének a környezeti pillérében szerepel).</p>
10	Az ENSZ Globális Megállapodás elveinek és a Gazdasági Együttműködési és Fejlesztési Szervezet (OECD) multinacionális vállalkozásokra vonatkozó irányelveinek megsértése	<p><i>Kizárás (UN Global Compact elvek):</i> aktív alapok és ESG passzív alapok (amelyek az Amundi kizárási politikáját alkalmazzák).</p> <p><i>Elkötelezettség:</i> aktív és passzív alapok</p> <p><i>Szavazás:</i> aktív és passzív alapok</p> <p><i>Ellentmondások kiszűrése:</i> aktív alapok</p>
11	Az ENSZ Globális Megállapodása elvei és az OECD multinacionális	<p><i>Elkötelezettség:</i> aktív és passzív alapok</p>

	vállalkozásokra vonatkozó irányelvei nyomon követésére szolgáló eljárások és megfelelési mechanizmusok hiánya	<i>Szavazás:</i> aktív és passzív alapok <i>Ellentmondások kiszűrése:</i> aktív alapok
12	A nemek közötti kiigazítatlan bérkülönbség	<i>Elkötelezettség:</i> aktív és passzív alapok <i>Szavazás:</i> aktív és passzív alapok <i>Ellentmondások kiszűrése:</i> aktív alapok
13	Az igazgatóságok összetételének nemek közötti megoszlása	<i>Elkötelezettség:</i> aktív és passzív alapok <i>Szavazás:</i> aktív és passzív alapok
14	Vitatott fegyvereknek (gyalogsági aknáknak, kazettás tőszereknek, vegyi fegyvereknek és biológiai fegyvereknek) való kitétség	<i>Kizárási politika:</i> aktív és passzív alapok <i>Szavazás:</i> aktív és passzív alapok
9 (3. táblázat)	Emberi jogi politika hiánya	<i>Elkötelezettség:</i> aktív és passzív alapok <i>Szavazás:</i> aktív és passzív alapok <i>Ellentmondások kiszűrése:</i> aktív alapok
15	ÜHG-intenzitás	<i>ESG módszertan integrálása:</i> aktív alapok ESG-minősítéssel és/vagy szelektivitási megközelítéssel (az Amundi saját ESG-modelljének környezetvédelmi pillére alatt szerepel).
16	A társadalmi jogsértés által érintett befektetést befogadó országok	<i>Kizárás:</i> aktív alapok és passzív ESG alapok.

Megjegyzés: A fenti táblázatban az aktív alapokra jelzett „ESG pontszámok integrálása” és a „Kizárási politika” alkalmazási körök az Alapkezelő által kezelt intézményi portfóliókra is vonatkoznak.

Ezek az elkötelezettségi politikák minden egyes jelentési időszakban felülvizsgálatra és szükséges kiigazításra kerülnek a PAI-k eredményei alapján. Tekintettel arra, hogy ez az első év, amikor az Amundi - és leányvállalatai - jelentést tesz a PAI-król, a mutatók alakulását még nem tudta figyelembe venni az elkötelezettségi politikák felülvizsgálata során.

5. Hivatkozás a nemzetközi szabványokra

Főbb káros hatások		A főbb káros hatások figyelembevételére vonatkozó szabványok, kezdeményezések és közpolitikák
1, 2, 3, 4, 5, 6 és 4 (2. táblázat)	<p>ÜHG-kibocsátás (Scope 1, 2, 3 és összesen)</p> <p>Karbonlábnyom</p> <p>A befektetést befogadó vállalkozások ÜHG-intenzitása</p> <p>A fosszilis tüzelőanyag-ágazatban működő vállalkozásoknak való kitétség</p> <p>A nem megújuló energiafogyasztás és -termelés aránya</p> <p>Energiafogyasztási intenzitás nagy éghajlati hatású ágazatonként</p> <p>Olyan vállalatokba történő befektetések, amelyek nem tettek kezdeményezést a széndioxid-kibocsátásuk csökkentésére.</p>	<p>Párizsi éghajlat-változási megállapodás</p> <p>Fenntartható fejlődési célok (SDG-k)</p> <p>EU taxonómia</p> <p>Net Zero Asset Managers kezdeményezés (NZAMI)</p> <p>Éghajlatvédelmi akció 100+</p> <p>Széndioxidkibocsátás-közzétételi projekt (CDP)</p> <p>Tudományos alapú célkitűzésekre irányuló kezdeményezés</p> <p>Az éghajlattal kapcsolatos pénzügyi információkkal foglalkozó munkacsoport (TCFD)</p> <p>A japán TCFD konzorcium</p> <p>Montréal Carbon Pledge</p> <p>Portfólió dekarbonizációs koalíció (PDC)</p> <p>Az intézményi befektetők éghajlatváltozással foglalkozó csoportja (IIGCC)</p> <p>Ázsiai befektetői csoport az éghajlatváltozással kapcsolatban (AIGCC)</p> <p>Befektetők az igazságos átmenetért</p>
7,8,9	<p>A biológiai sokféleség szempontjából érzékeny területeket hátrányosan érintő tevékenységek</p> <p>Vízbe történő kibocsátások</p> <p>A veszélyes hulladék és radioaktív hulladék aránya</p>	<p>A természettel kapcsolatos pénzügyi közzétételekkel foglalkozó munkacsoport (TNFD)</p> <p>Pénzügyek a biológiai sokféleségért kötelezettségvállalás</p> <p>A haszonállat-beruházás kockázata és megtérülése (FAIRR)</p> <p>Befektetői fellépés az antimikrobiális rezisztencia ellen</p> <p>CDP Víz</p> <p>CDP Forest</p> <p>Fondation de la Mer</p> <p>Globális Jelentéskészítési Kezdeményezés (GRI)</p>
10, 11	<p>Az ENSZ Globális Megállapodás elveinek és a Gazdasági Együttműködési és Fejlesztési Szervezet (OECD) multinacionális vállalkozásokra vonatkozó irányelveinek megsértése</p> <p>Az ENSZ Globális Megállapodás elvei és az OECD multinacionális vállalkozásokra vonatkozó irányelvei betartásának nyomon követésére szolgáló eljárások és megfelelési mechanizmusok hiánya</p>	<p>ENSZ Globális Megállapodás</p> <p>OECD iránymutatások a multinacionális vállalkozásokról</p> <p>Az ENSZ iránymutató elvei az üzleti életéről és az emberi jogokról</p> <p>PRI emberi jogi elkötelezettség</p> <p>Emberi jogi jelentéstételi és biztosítási keretrendszerekre vonatkozó kezdeményezés</p>
12	A nemek közötti kiigazítatlan bérkülönbség	<p>Munkaerő-nyilvánosságra hozatali kezdeményezés (WDI)</p> <p>Platform Living Wage Financials (PLWF)</p>
13	Az igazgatóságok összetételének nemek szerinti megoszlása	<p>A 30% Club France befektetői csoport</p> <p>Nemzetközi vállalatirányítási hálózat (ICGN)</p>
14	Vitatott fegyvereknek (gyalogsági aknáknak, kazettás lőszereknek, vegyi fegyvereknek és biológiai fegyvereknek) való kitétség	Ottawai és oslói szerződések
9 (3. táblázat)	Emberi jogi politika hiánya	

15	ÜHG-intenzitása	Párizsi éghajlat-változási megállapodás Zöld kötvények alapelvei
16	A társadalmi jogsértés által érintett befektetést befogadó országok	Az emberi jogok nemzetközi törvénytervezete
17	Fosszilis tüzelőanyagoknak való kitétség ingatlaneszközökön keresztül	SFDR szabályozás
18	Nem energiahatékony ingatlaneszközöknek való kitétség	Energiateljesítménydiagnosztika - a számítási módszertant az egyes országok szabályozása határozza meg.
19 (2. táblázat)	Energiafogyasztási intenzitás	

A következő bekezdések célja, hogy részletesen bemutassák azokat a nemzetközileg elismert szabványokat, amelyek a PAI-ra vonatkozó fellépés szempontjából a legfontosabbak.

Párizsi megállapodás: „Net Zero Asset Managers„ kezdeményezés (NZAMi)

PAI-k: 1-6 Üvegházhatású-gáz kibocsátások

Az Amundi 2021. júliusa óta a Net Zero Asset Managers kezdeményezés tagjaként nemcsak a globális szén-dioxid-semlegességi célkitűzéseket fogadja el, hanem aktívan lépéseket tesz a legkésőbb 2050-ig megvalósítandó nettó zéró kibocsátáshoz igazodó befektetések felgyorsítása érdekében. E kötelezettségvállalás keretében az Amundi 2022-ben külön célokat tűzött ki, hogy megerősítse az elköteleződését.

1. A teljes AuM 18%-a¹² 2025-re nettó zéró lesz. Az Amundi úgy véli, hogy a nettó zérusra vonatkozó elköteleződésnek egyértelműnek és kötelezőnek kell lennie a hatálya alá tartozó befektetési stratégiák számára, következésképpen a 18% csak olyan alapokból és megbízásokból áll majd, amelyek kifejezett nettó zérusra vonatkozó célokkal rendelkeznek.
2. -30%-os szén-dioxid-intenzitás (tCO₂e/€M árbevétel) 2025-ig és -60% 2030-ig a NZIF (Net Zero Investment Framework) keretében elkötözött portfóliók esetében.
3. Kötelezettségvállalás keretében finanszírozott kibocsátás: 2022-ben az Amundi további 418 vállalatot vont be. „Ambition 2025” tervének részeként az Amundi 2025-ig további 1000 vállalkozással kezd el jelentős elköteleződési ciklust. E párbeszéd révén az Amundi kéri, hogy a vállalkozások tegyenek közzé egy részletes éghajlatváltozási stratégiát, amely minden egyes szén-dioxid-kibocsátási területre vonatkozóan konkrét mutatókon és célkitűzéseken, valamint a megfelelő tőkekiadásokon (beruházási terven) alapul. Az Amundi emellett folytatja az összes olyan befektetett, a termikus szénnek kitétt vállalat bevonását, amelyek még nem kommunikálták a termikus szénből való kilépést az Amundi politikájával összhangban.

Hasznosított módszerek

- Net Zero Asset Owner Alliance célmeghatározási protokollja
- Net Zero beruházási keretrendszer

ÜHG-kibocsátás

- 1, 2 és 3 körbe tartozó ÜHG-kibocsátások (1. szint)¹³

Forgatókönyv

- IEA nettó zérókibocsátás 2050-ig - 2021-ben került kidolgozásra

¹² A csoport szintű összesített portfóliók alapján

¹³ Csak az 1. szintű beszállítóhoz kapcsolódó kibocsátások elszámolása

Az ENSZ Globális Megállapodás (UNGC) és az OECD multinacionális vállalkozásokra vonatkozó irányelvei

PAI-k: 10-11 és 9 (3. táblázat) Társadalmi és munkavállalói kérdések

Vagyonkezelőként felismerjük felelősségünket az emberi jogok védelmében és az emberi jogok megsértésének kezelésében befektetési tevékenységeink során. Az emberi jogok megsértését az Amundi befektetési elvei megsértésének tekinti, így kiemelt figyelmet fordít a vállalatok emberi jogi kockázatoknak való kitettségére.

Az Amundi anyavállalata, a Crédit Agricole aláírta az ENSZ Globális Megállapodást, melyet az Amundi támogat a normatív kizárások és az ellentmondások nyomon követési módszertana révén. Az alkalmazási területről bővebben az Amundi 2022-es Globális Felelős Befektetési Politikája nyújt tájékoztatást.

"DNSH-teszt": Az Amundi úgy véli, hogy ahhoz, hogy egy befektetés fenntartható befektetésnek minősüljön, egyéb kritériumok mellett az alábbi két "Do No Significant Harm" tesztnek is meg kell felelnie:

1. Az első DNSH-teszt bizonyos kulcsfontosságú negatív hatások célzott nyomon követésén alapul. Ahhoz, hogy egy vállalat átmenjen a teszten, a következőkre van szükség:
 - CO₂ intenzitása nem tartozik az utolsó tizedbe az ágazaton belüli többi vállalathoz képest (csak a magas intenzitású ágazatokra vonatkozik) (egység: tCO_e/M€¹⁴ bevétel, forrás: Trucost).
 - Az igazgatóság sokszínűsége nem tartozik az utolsó tizedbe az ágazaton belüli többi vállalathoz képest (egység: %, forrás: Refinitiv).
 - Ne legyenek súlyos ellentmondások a munkakörülményekkel és az emberi jogokkal kapcsolatban (egység: igen vagy nem, forrás: MSCI és Sustainalytics).
 - A biológiai sokféleséggel és a környezetszennyezéssel kapcsolatos súlyos ellentmondásoktól mentesnek kell lennie (egység: igen vagy nem, forrás: MSCI és Sustainalytics).

Az Amundi már most is figyelembe veszi az egyes főbb káros hatásokat ("főbb káros hatások" vagy "PAI-k") a kizárási politikájában, a globális Felelős befektetési politika részeként. Ezek a kizárások, amelyek a fent részletezett teszteken felül alkalmazandók, a következő témákra vonatkoznak: vitatott fegyverek, az ENSZ Globális Megállapodás elveinek megsértése, szén- és dohánytermékekkel kapcsolatos politika.¹⁵

2. Az Amundi az első tesztben vizsgált fenntarthatósági tényezőkön kívül egy második DNSH-tesztet is alkalmaz annak ellenőrzésére, hogy a vállalat nem tartozik-e a szektorában környezetvédelmi vagy társadalmi szempontból a legrosszabbul teljesítő vállalatok közé. A megközelítés az Amundi ESG minősítési módszertanára támaszkodik. Az Amundi egy olyan küszöbértéket határozott meg ehhez a teszthez, amely megközelítőleg megfelel a környezeti vagy társadalmi teljesítmény pillérek tekintetében az egyes ágazatokban a legrosszabbul teljesítő ~7% kizárásának. Az Amundi ESG minősítési módszertanát alkalmazva ez azt jelenti, hogy egy vállalatnak E-nél jobb vagy azzal egyenlő környezetvédelmi és társadalmi pontszámmal kell rendelkeznie.

Az elemzés és a monitoring mellett az Amundi az elköteleződésén keresztül is ösztönzi a kibocsátókat. Az emberi jogi szerepvállalás kétirányú megközelítést követ. Először is, proaktív módon együttműködési törekvés a vállalatokkal az emberi jogi kockázatok azonosítása és kezelése terén. Másodsor, reaktív

¹⁴ Egymillió euróra jutó tonna szén-dioxid egyenérték

¹⁵ A fennmaradó elvi káros hatások még nem szerepelnek a DNSH-tesztben, mert nem állnak rendelkezésre jó minőségű adatok, vagy mert a lefedettségük korlátozott.

fellépés, ha visszaélés vagy bejelentés történik. Ebben az esetben törekvés annak biztosítására, hogy a vállalatok megfelelő intézkedéseket hozzanak a hatékony helyreállítás érdekében.

Pénzügyi kötelezettségvállalás a biológiai sokféleségért

PAI: 7 Biológiai sokféleség

Pénzügyi intézményként az Amundi felismeri, hogy ebben az évtizedben szükség van a biológiai sokféleség védelmére és a természet pusztulásának visszaszorítására. Ennek megfelelően 2021-ben az Amundi csatlakozott a Finance for Biodiversity Pledge (Pénzügyi kötelezettségvállalás a biológiai sokféleségért) elnevezésű, példátlan koalícióhoz, amelyet 103 aláíró, 19 ország több mint 14,7 milliárd eurónyid AUM-ot képviselő tagja alkotott. Ezen csatlakozási vállalás a pénzügyi intézmények elkötelezettségét jelenti a biológiai sokféleség védelmére és helyreállítására mellett pénzügyi tevékenységeik és befektetéseik révén.

Ez a kezdeményezés a világ minden tájáról érkező pénzügyi intézményt tömörít, amelyek vállalják, hogy pénzügyi tevékenységük és befektetéseik révén védik és helyreállítják a biológiai sokféleséget. Az Amundi az aláírókat az ENSZ 15. Biodiverzitás Konferenciájának (COP15) magas szintű szegmensében tartott beszédében képviselte, és felszólította a világ vezetőit a biológiai sokféleség védelmére és helyreállítására.

2021-ben az Amundi külön elkötelezettségi kampányt indított a biológiai sokféleséggel kapcsolatban (további részletek a [2021-es Stewardship jelentésben](#) található). 2022-ben növelve az elkötelezettséget 92 kibocsátóra került bővítésre azt. A kezdeti elkötelezettségi gyakorlat kiterjedt jellege azt jelentette, hogy az Amundi azonosítani tudta a legjobb gyakorlatokat az ágazatokon belül, illetve szektorok és földrajzi területek között, és ezt iránymutatásként használhatta a vállalatok számára. E gyakorlatok részletei önálló jelentésben olvashatók ([itt](#) található).

6. Időbeli összehasonlítás

A 2024. évi első PAI-jelentéstől kezdődően a jelentett időszak és az előző év összehasonlítása időbeli összehasonlításban történik.